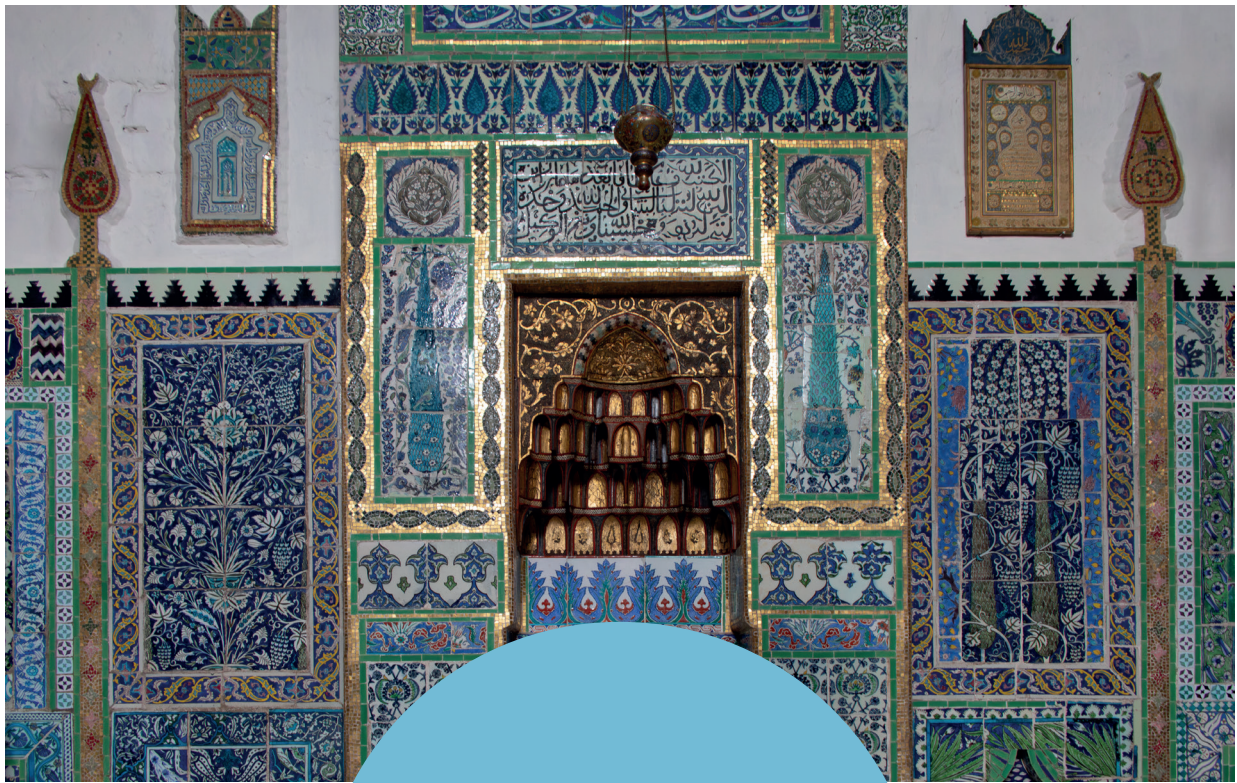


Maison de Pierre Loti

Ici est ailleurs...



ROCHEFORT

ROCHEFORT

DOSSIER
DE PRESSE
2025

www.maisondepierreloti.fr

R
Rochefort

MAISON de
PIERRE LOTI



1 • LES ÉDITOS, p.3-4

2 • PIERRE LOTI, p.5-14

DE JULIEN VIAUD À PIERRE LOTI

L'homme aux mille visages

- Pierre Loti, le voyageur
- Pierre Loti, l'écrivain
- Pierre Loti, le marin
- Pierre Loti, l'académicien
- Pierre Loti, l'artiste
- Pierre Loti, l'excentrique

Dans l'intimité de Pierre Loti

La carrière militaire de Pierre Loti

Les décorations de Pierre Loti

3 • LA MAISON DE PIERRE LOTI, p.15-20

UN CHEF D'ŒUVRE À ROCHEFORT

Une maison à l'image de Pierre Loti

Un décor pour se souvenir et pour rêver

Un jardin pour s'évader

Chronologie : la maison de Pierre Loti en quelques dates

UNE MAISON D'ÉCRIVAIN

4 • LE PARCOURS DE VISITE, p.21-33

SCÉNOGRAPHIE ET OUTILS DE MÉDIATION COLLECTIONS

5 • PUBLICATIONS, p.34-35

6 • AUTOUR DE LA MAISON DE PIERRE LOTI, p.36-38

EXPOSITION AU MUSÉE DE LA MARINE

LA MAISON DE MARIE BON, SŒUR DE PIERRE LOTI

7 • PARTENAIRES ET MÉCÈNES, p.39-40

8 • LES IMAGES DISPONIBLES POUR LA PRESSE, p.41-44

9 • INFORMATIONS PRATIQUES ET CONTACTS, p.45-47





1
LES
ÉDITOS





Vivre l'expérience unique d'un voyage à travers le temps et les continents.

Vivre l'expérience unique de mettre ses pas dans les pas des grands du 19ème et du 20ème siècle qui se sont succédés au cœur de la demeure.

Sarah Bernhardt, la Princesse Alice de Monaco, Carmen Silva Reine de Roumanie et bien d'autres célébrités d'un autre temps se sont rendues dans ces « salles-théâtre », actrices souvent costumées de soirées conçues comme des pièces à jouer et à voir.

J'espère que le visiteur retrouvera un peu de l'esprit d'un temps où les distances se comptaient en semaines ou en mois, d'un temps loin de l'instantanéité de notre époque.

Il faut ici saluer les « artisans-artistes » attelés à ressusciter la maison occultée trop longtemps par les affres du temps et des visiteurs, nombreux, peut-être trop, venus se laisser surprendre.

Consolidée, restaurée, enrichie et de nouveau publique, la Maison de Pierre LOTI, reste une fragilité d'un autre temps.

L'Établissement Recevant du Public est devenu une subtile alchimie entre le respect stricte des normes en vigueur et le soin tout particulier pris par les corps de métier pour retrouver les gestes d'antan afin de conserver l'atmosphère de cet enchevêtrement de morceaux d'histoire et de culture à tout jamais assemblée sur les bords de la Charente.

10 années auront donc été nécessaire pour redonner à Rochefort cette part d'âme supplémentaire qui lui confère cette singularité toute particulière.

Colbert, Loti et Demoiselles vous voici de nouveau à Rochefort réunis.

Hervé BLANCHÉ
Maire de la ville de Rochefort



Rochefort, comme beaucoup d'autres villes françaises et une cité patrimoine.

Mais à la différence des autres communes de l'hexagone, il n'existe qu'une seule Maison de Pierre LOTI.

Certes l'auteur eut, par le passé, d'autres demeures, mais celle qui s'ouvre à vous est unique.

Elle est désormais doublement unique.

Unique par l'originalité mise par son fondateur pour en faire le réceptacle d'une vie de voyages et de découvertes.

Et à présent, unique par le soin méticuleux porté par les femmes et les hommes de l'art venus, 10 années durant, la restaurer.

Cette maison est donc devenue un chef d'œuvre pour ces « compagnons du devoir » aussi passionnés que passionnants à suivre tout au long des étapes de cette « geste » patrimoniale hors norme.

Il faut donc espérer que les visiteurs se laissent envahir par une atmosphère d'un autre temps tout en mesurant la patience accumulée pour leur offrir 1h30 de découverte comme nulle part ailleurs.

On a longtemps dit que Rochefort était « ville de départ pour les ailleurs », avec la Maison Pierre LOTI rendu au public, cette devise devient plus encore réalité.

Adossée aux collections présentes au sein du Musée Hèbre de Saint Clément, non loin des trésors du Musée National de la Marine et de notre majestueuse Corderie, les amoureux de Culture trouveront à Rochefort un ensemble, je me répète « comme nulle part ailleurs », à découvrir à pied avec simplicité et facilité.

Ce trésor de Rochefort il nous plait de le partager, comme il nous plait de célébrer les métiers d'art rassemblés sous nos latitudes pour redonner l'éclat d'autrefois à la maison natale de l'auteur des Pêcheurs d'Islande.

Merci à eux d'avoir consacré leur talent à notre édifice de nouveau en vie.

Caroline CAMPODARVE-PUENTE
Première adjointe de la ville de Rochefort





2
PIERRE
LOTI



PIERRE LOTI L'HOMME AUX MILLE VISAGES

DE JULIEN VIAUD À PIERRE LOTI

Julien Viaud, futur Pierre Loti, naît à Rochefort le 14 janvier 1850. Après la mort en mer de son frère Gustave, il passe le concours de l'École navale (1867) et part sillonner les mers du globe.

De 1871 à 1918, il rédige un journal intime qui nourrit la plupart de ses œuvres. Ainsi, naissent *Aziyadé* (1879), son premier roman puis *le Mariage de Loti*. Suivront plusieurs cycles : breton, basque, japonais ou turc. Ces ouvrages, signés Pierre Loti, lui valent une immense popularité et d'être élu à l'Académie française en 1891. Parallèlement, il poursuit sa carrière de marin, profitant de chaque permission pour transformer la maison rochefortaise en écrin pour ses souvenirs de voyage : chambres chinoise, turque, arabe, pagode japonaise, salle gothique, chambre des momies...

Loti se marie en 1886 avec Blanche Franc de Ferrière, qui lui donne un fils, Samuel, en 1889. De sa rencontre en 1893 avec Crucita, une jeune basque, naissent trois enfants illégitimes, Raymond, Edmond et Léo. Il meurt à Hendoye le 10 juin 1923 et est inhumé dans le jardin de la maison familiale de Saint-Pierre d'Oléron.



Loti
voyageur



28 pays visités et Tahiti (France)

Les voyages de son frère Gustave, médecin de la Marine, ont forgé l'imaginaire du jeune Julien et influencé son avenir, faisant de lui un écrivain voyageur. Reçu à l'École navale en 1867, il embarque à Brest sur le *Borda*. Il découvre l'Algérie et la Turquie en 1869, en navigant sur le *Jean-Bart*. C'est lors de son séjour à Tahiti en 1872 qu'il reçoit le surnom de Loti par la reine Pomaré. Il séjourne au Sénégal de 1873 à 1874, puis à Salonique et Constantinople en 1876.

En 1877, il rencontre à Eyoub Hatidjé, qui devient l'héroïne du roman *Aziyadé*. Puis il est affecté à Brest, d'où il découvre la Bretagne. Il participe en 1885 à la campagne de Chine et passe quelque temps à Nagasaki, au Japon. En 1889, il effectue une mission au Maroc, puis est affecté à Hendaye en 1891. Il réalise un grand périple privé en Terre Sainte en 1894, visitant Jérusalem, Damas, Baalbeck... Entre 1899 et 1900, il part en Inde, puis participe à la campagne d'Extrême-Orient entre 1900 et 1901, s'associant au pillage de Pékin. En 1907, il effectue une dernière mission en Égypte.



Loti
écrivain



61 livres écrits

Aziyodé, 1879

Le mariage de Loti - Rarahu, 1880

Le roman d'un spahi, 1881

Mon frère Yves, 1883

Pêcheur d'Islande, 1886

Madame Chrysanthème, 1887

Le roman d'un enfant, 1890

Ramuntcho, 1897

Les derniers jours de Pékin, 1902

Les désenchantées, 1906



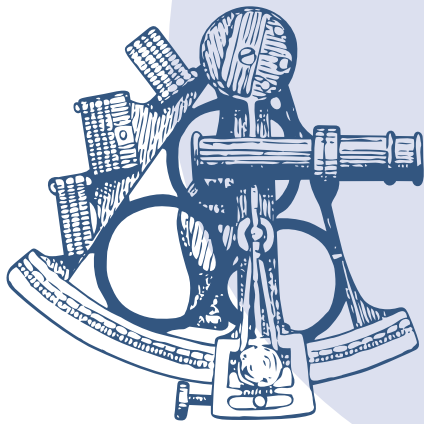
PIERRE LOTI L'ÉCRIVAIN

MAISON
PIERRE LOTI

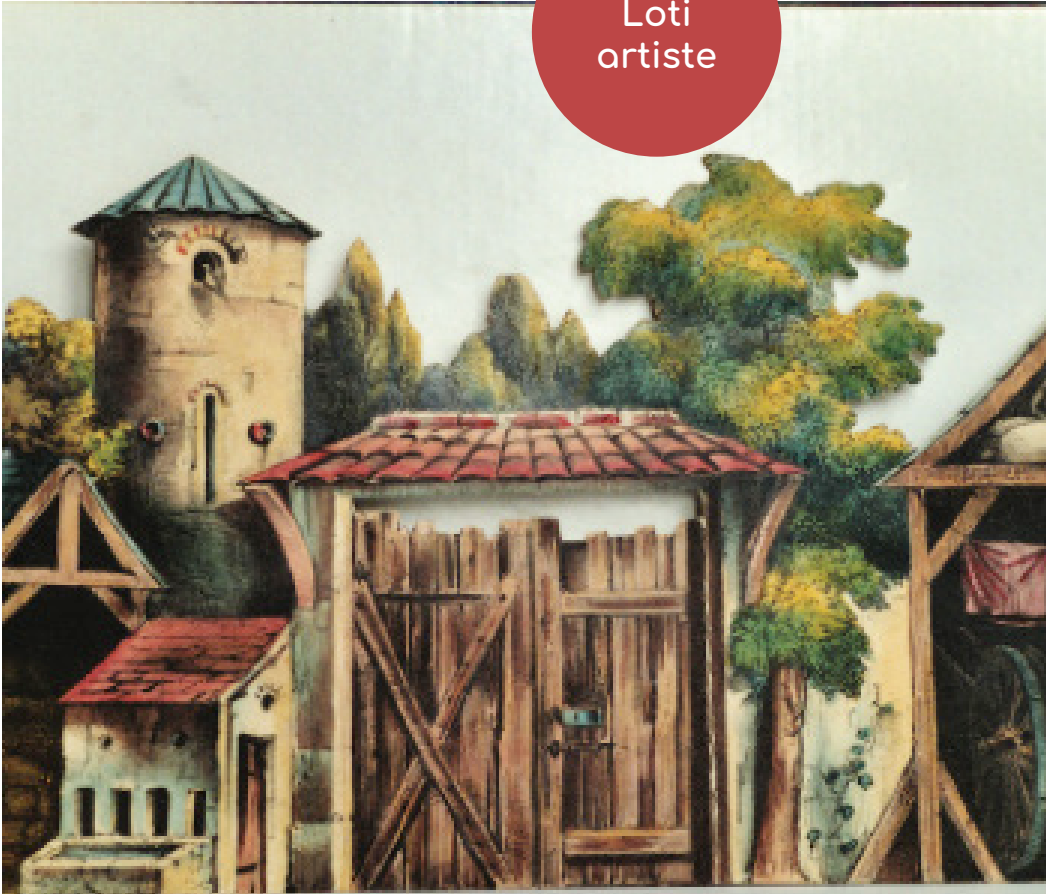
Loti
officier de
Marine



Julien Viaud a embarqué sur **31** navires militaires au cours de sa carrière



Loti
artiste



Le jeune Julien et son amie
Jeanne ont créé pas moins de
64 figurines pour leur Petit
théâtre de Peau d'Âne !

Dès son plus jeune âge, Julien fait preuve de curiosité, d'inventivité et de talent artistique. Ainsi, il crée son Petit musée en 1860 à partir des collections de son oncle Tayaut et en 1861, il fabrique avec son amie Jeanne le théâtre de Peau d'âne. À douze ans, il maîtrise l'art du dessin (Piquemouche, l'Examen etc...) et voit apparaître ses œuvres dans la revue *l'Illustration* en 1872.

Le *Monde Illustré* publie ses premiers textes en 1876. Cette même année, il redécouvre une pièce de sa maison dans un style oriental. Son premier roman, *Aziyadé*, est publié en 1879, sans nom d'auteur. Viennent ensuite le *Roman d'un spahi* (1881), *Mon frère Yves* (1883), *Pêcheur d'Islande* (1886), signés Pierre Loti. Il est élu à l'Académie Française en 1891, face à Zola. En 1895, il lance les grands travaux de sa maison, affirmant ses talents de décorateur.

Loti
excentrique



Le 11 mai 1903, Julien Viaud organisait une fête chinoise. Lors de cet événement, pas moins de **250** invités costumés étaient présents !



PIERRE LOTI L'EXCENTRIQUE



MAISON
PIERRE LOTI

Loti,
académicien



Julien Viaud fut élu à l'Académie Française à l'âge de **41** ans. Il devient alors le plus jeune académicien de son époque.



DANS L'INTIMITÉ DE PIERRE LOTI

Troisième enfant de Théodore et Nadine Viaud, Julien naît en 1850. Il est reçu à l'âge de 17 ans à la prestigieuse Ecole navale qui forme les officiers de la Marine. Il complète sa formation à l'Ecole de gymnastique de Joinville en 1875, année où il rencontre son amie Sarah Bernhardt. En 1886, il épouse Blanche Franc de Ferrière, qui lui donne un fils, Samuel, en 1889.

En 1891, il est affecté à Hendaye, où il achète la maison « Bakhar-Echea » en 1903. Sa mère, Nadine Viaud, décède en 1896. Il prend sa retraite de capitaine de vaisseau en 1910, mais demande sa réintégration en tant qu'agent de liaison de l'armée de terre en 1914. Il meurt à Hendaye en 1923 et est inhumé à Saint-Pierre d'Oléron, dans la maison dite « des Aïeules ».



L'esprit s'endort avec l'habitude des voyages ; on se fait à tout, ... aux sites exotiques les plus singuliers, comme aux visages les plus extraordinaires.

Le Mariage de Loti (1882)

Pierre Loti

LA CARRIÈRE MILITAIRE DE PIERRE LOTI

Grades et carrière militaire de Julien Viaud 1850-1923 (Pierre Loti)

- **1^{er} octobre 1867** : entrée à l'École navale, à 17 ans
- **1^{er} août 1869** : aspirant de 2^{ème} classe
- **15 août 1870** : aspirant de 1^{ère} classe
- **26 juin 1873** : enseigne de Vaisseau
- **24 février 1881** : Lieutenant de Vaisseau de 2^{ème} classe
- **16 juin 1886** : Lieutenant de Vaisseau de 1^{ère} classe
- **1^{er} mai 1889** : Capitaine de Frégate
- **2 août 1906** : Capitaine de Vaisseau, à 56 ans
- **4 janvier 1910** : admis à la retraite, nommé dans les cadres de la réserve en qualité de Capitaine de Vaisseau avec 42 ans, 3 mois et 13 jours de service

État de service de Julien Viaud, durant la 1^{ère} Guerre Mondiale

- **3 août 1914** : mobilisé à l'Arsenal de Rochefort
- **1^{er} septembre 1914** : renvoyé dans ses foyers
- **1^{er} février 1915** : rappelé sur sa demande à l'activité
- **1^{er} février 1915** : affecté à L'État-Major du Général Galliéni, Gouverneur militaire de Paris
- **25 septembre 1915** : Officier de liaison, sans solde, du Général Galliéni
- **30 septembre 1915** : mis à la disposition du Ministre de la Guerre et affecté à l'État-major du Groupe des Armées du Centre
- **fin mai 1916** : affecté à l'État-major du Groupe des Armées de l'Est sous les ordres du Général Franchet d'Espèrey
- **9 mai 1917** : affecté à l'État-major du Groupe des Armées du Nord
- **du 8 au 20 août 1917** : en mission auprès du Grand Quartier Général de l'Armée italienne
- **9 mars 1918** : remis à la disposition de la Marine
- **15 mars 1918** : démobilisé. Obtient l'autorisation permanente de présence sans solde avec droit au port de l'uniforme et aux honneurs militaires, affecté à l'État-major du Groupe des Armées du Nord
- **31 mai 1918** : évacué du Front pour raisons de santé



LES DÉCORATIONS DE PIERRE LOTI

Décorations honorifiques

Ordre de la légion d'honneur

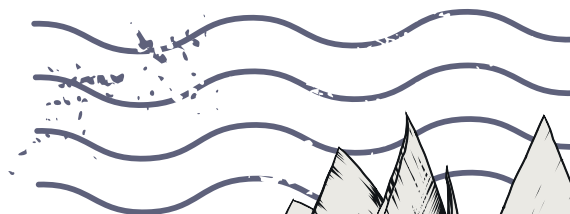
- **Chevalier** : 5 juillet 1887
- **Officier** : 16 avril 1898
- **Commandeur** : 1^{er} août 1910
- **Grand Officier** : 16 janvier 1914
- **Grand-Croix** : 20 décembre 1921

Décorations

- **Médaille du Tonkin, de la Chine et de l'Annam** : 3 mai 1886
- **Médaille de l'expédition de Chine** : 15 octobre 1902
- **Médaille commémorative de la campagne de guerre 1870-1871** : 10 octobre 1912
- **Croix de guerre 1914-1918** : 28 juin 1918



MAISON de
PIERRE LOTI



3

LA MAISON DE PIERRE LOTI



UN CHEF D'ŒUVRE À ROCHEFORT



Écrivain voyageur, officier de marine, Pierre Loti tente désespérément de retenir le temps qui passe au sein de sa maison comme dans ses ouvrages, en recréant les paysages visités, les émotions ressenties.

En 1969, la Ville de Rochefort achète à son fils Samuel la maison, qui devient musée municipal en 1973.

Elle est aujourd'hui classée Monument Historique, labellisée Musée de France et Maison des Illustres.



Musées-municipaux Rochefort 17, cl. Simon David/CARO

UNE MAISON À L'IMAGE DE LOTI

Les décors de la maison, réalisés entre la fin des années 1870 et le début du XX^e siècle, reflètent la complexité de Loti. Le jeune Julien Viaud montre ainsi un intérêt précoce pour la collection compulsive, notamment d'objets exotiques, la décoration et le merveilleux. Un autre aspect important est sa crainte de la mort, qui éclaire la façon ludique dont Loti appréhende la vie, son penchant pour le déguisement, le jeu théâtral, voire la farce.

La volonté d'arrêter le temps explique son attrait pour les décors exotiques, lieux où le passé heureux peut se revivre. Son environnement doit ainsi lui offrir une mise en scène quasi-permanente de sa propre existence. Enfin, il est animé d'un profond désir de revanche sociale, certainement lié à l'affaire de détournement de fonds dont son père est accusé (puis acquitté) en 1866.

Loti s'efforcera d'effacer le souvenir de cette infamie en se hissant avec détermination dans l'échelle sociale. Le faste de certains décors témoigne ainsi de son confort financier, comme ses amitiés avec les membres de la haute société attestent de son accession au « grand monde ».



Musées-municipaux Rochefort 17, cl. Simon David/CARO

UNE MAISON POUR SE SOUVENIR ET POUR RÊVER

Hanté par l'angoisse de la mort, l'écrivain s'attache aux objets, collectionne de petits riens et de grandes œuvres avec un égal amour. Ce n'est pas tant la valeur intrinsèque des choses qui l'intéresse que leur puissance évocatrice, la charge émotionnelle qu'elles suscitent lorsque son regard les effleure. C'est ainsi que la salle renaissance, la salle gothique, la mosquée, le salon truc et la chambre arabe nous transportent dans les mondes magiques et exotiques du Moyen-Âge et de l'Orient, revus à travers l'imaginaire de l'écrivain voyageur.

Pierre Loti entreprend les grandes transformations de sa maison familiale après ses premiers grands succès littéraires, à partir de 1880.



Musées-municipaux Rochefort 17,
cl. Simon David/CARO

L'attachement à des lieux, à des arbres, à des murs, peut prendre chez quelques-uns ... une extrême puissance.

Le Matelot (1893)

Pierre Loti



UN JARDIN POUR S'ÉVADER

Pierre Loti a passé une grande partie de sa vie à transformer sa maison natale rochefortaise, puis les deux autres demeures mitoyennes achetées successivement en 1895 et 1897, en un lieu théâtral où il se mettait en scène lors de fêtes mémorables.

Le jardin était pour lui un lieu tout aussi important.

Les jardins étroits typiquement rochefortais de cet ensemble de maisons réunies représentent également un lieu essentiel pour Pierre Loti. Le premier jardin-cour, berceau de son enfance, est alors peuplé d'une flore luxuriante, de chats, et de tortues... Avec l'extension, le jardin se fait en partie « cloître » et entrée mystérieuse de la salle chinoise... On y trouve également une stèle familiale empruntée au cimetière de Rochefort, une gargouille décalée, mais surtout, un précieux bassin réalisé pour le jeune Julien Viaud par son frère Gustave.

Le jardin, classé Monument Historique en 1990, est aujourd'hui relativement dénaturé. A la réouverture du site, il sera accessible et aura retrouvé son aspect au temps de Pierre Loti.



Musées-municipaux Rochefort 17, cl. Simon David/CARO



LA MAISON DE PIERRE LOTI EN QUELQUES DATES !

- **Fin XVII^e-Début XVIII^e** : Construction de la maison (alors rue Saint Pierre)
- **1802** : Acquisition de la maison par le grand-père maternel de Loti
- **1840** : La maison est surélevée d'un étage
- **1871** : Loti rachète la maison à sa mère
- **1877** : Aménagement de la première pièce orientale (futur salon turc)
- **1885** : Transformation du salon familial, qui devient le salon rouge
- **1886** : Création de la chambre aux abeilles et de la pagode japonaise
- **1887** : Création de la salle gothique
- **1895** : Achat de la maison mitoyenne n° 139 de la rue Chanzy
- **1896** : Installation de la chambre des momies
- **1897** : La mosquée, le salon bleu et la salle renaissance sont achevés
- **1897** : Achat de l'autre maison mitoyenne, n°143 rue Chanzy
- **1902** : Création de la salle chinoise
- **1918** : La rue « Chanzy » devient « Pierre Loti »
- **1969** : Samuel Pierre-Loti-Viaud vend la maison à la Ville de Rochefort
- **1973** : Premières visites de la maison devenue musée municipal
- **1990** : Classement de la Maison au titre des Monuments Historiques
- **2002** : Labellisation Musée de France
- **2011** : Labellisation Maison des Illustres



Musées-municipaux Rochefort 17, cl. Simon David/CARO

UNE MAISON D'ÉCRIVAIN



Créé en 2011, le label « Maisons des Illustres » signale des lieux dont la vocation est de conserver et transmettre la mémoire de femmes et d'hommes qui se sont illustrés dans l'histoire politique, sociale et culturelle de la France.

Le label est attribué par le ministère de la Culture pour une durée de 5 ans renouvelable.

De la maison au domaine, du château à l'appartement et du musée à l'atelier, les Maisons des Illustres constituent un ensemble patrimonial original dont le ministère de la Culture entend faire reconnaître la valeur culturelle.

Chaque maison se distingue par des singularités architecturales, une configuration originale ou une destination particulière (tantôt lieu d'habitation, tantôt lieu de travail). Toutes proposent une rencontre avec les œuvres de culture à l'endroit même où elles ont été pensées et conçues.

Les maisons des Illustres célèbrent les personnalités qui se sont distinguées dans les univers des arts plastiques et visuels, du spectacle et de la création musicale.

Elles mettent à l'honneur ceux dont l'œuvre appartient à l'histoire de la pensée et de la littérature ou a favorisé le développement des sciences et de l'industrie.

Le label « Maisons des Illustres » est attribué aux maisons qui ouvrent leurs portes aux visiteurs plus de quarante jours par an et qui ne poursuivent pas une finalité essentiellement commerciale. Il garantit un programme culturel de qualité (authenticité et originalité du contenu muséographique, organisation régulière de manifestations culturelles) et propose des formes d'accompagnement à la visite adaptées à tous.

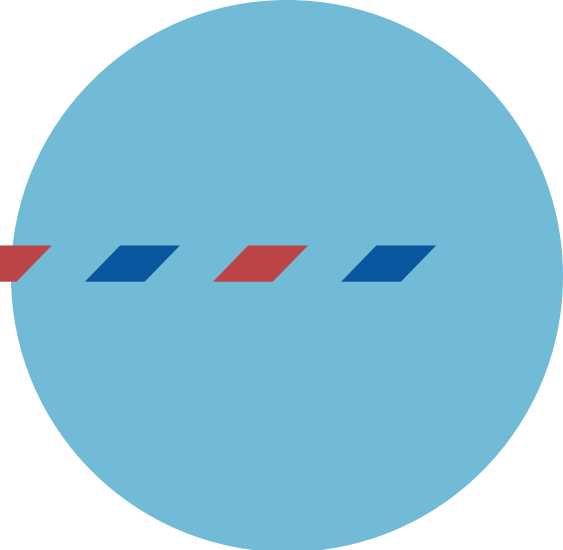




4
LE PARCOURS
DE VISITE



SCÉNOGRAPHIE ET OUTILS DE MÉDIATION



. Histoire des décors : la maison terminée



Suppression de planchers, surélévation, extension sur cour (© Sunmetron)



Suppression de planchers, surélévation, extension sur cour (© Sunmetron)

L'atelier àkiko est un cabinet multidisciplinaire dirigé par Gilles Vignier, qui axe, depuis plus de 30 ans, son travail tant sur de nouveaux espaces culturels que sur la réfection de musées patrimoniaux.

Le travail sur la restauration de la Maison de Pierre Loti à Rochefort relève d'une attitude singulière, inédite pour l'agence.



UNE POSTURE SCÉNOGRAPHIQUE

Intervenir en ce lieu est une opération d'une sensibilité extrême. La Maison s'avère, à elle seule, une collection. Ses occupants disparus se manifestent dans chaque décor. Pierre Loti en est la figure fantomatique, perceptible dans chaque couloir ou bibelot replacé, grâce à une restauration au plus proche de ce « temps suspendu », chéri de l'auteur, tant attaché en à ses souvenirs.

Si l'intervention scénographique est mesurée, localisée et respectueuse des ambiances originelles, elle soutient néanmoins un ton « contrasté », pour qu'à aucun moment, les aménagements neufs ne puissent se confondre avec les restaurations de l'origine.

Dans ce même mouvement, la réouverture de la Maison est marquée par des compléments de visite, de nouvelles opportunités de médiation, susceptibles d'alimenter la pertinence des guides dans leur prise en charge des visiteurs.

Scénographie maison de Pierre Loti - crédit Atelier àkiko



UN VISITEUR « INVITÉ »

L'accueil de la Maison relève d'un rôle majeur, étant le premier ressenti du lieu. Il en sera aussi le dernier, marquant la fin de l'expérience de visite. Cet espace permet également d'identifier la grammaire scénographique pour la faire sienne. Les colorimétries, les registres formels sont autant de signes qui se retrouveront dans le parcours, et plus particulièrement dans la Pagode japonaise, ou dans l'évocation du Musée de l'enfance.

Le design choisi pour les visites s'appuie sur le préalable programmatique suivant : un groupe de 10 personnes, accompagné par un guide. Ainsi, le visiteur n'est jamais seul. Il devient un invité privilégié. Ce préalable a dirigé toutes nos interventions.

L'espace d'accueil joue le rôle d'un « sas temporel » s'ouvrant sur la Maison restaurée dans son état 1923. Après la découverte des façades sur rue, le guide endosse le rôle d'un « majordome savant », prompt à faire découvrir la maison - comme si Loti s'y trouvait encore présent, caché.

L'accueil est en quelque sorte « mondain » et propose au groupe de déposer ses vêtements et sacs avant la visite. L'espace ne dispose pas d'un comptoir accueil classique mais d'un pupitre comme s'il s'agissait de vérifier votre « carton » d'invitation à un événement rare.

Dans l'accueil, on trouve également une maquette écorchée de la maison permettant aux visiteurs de mieux comprendre l'ensemble bâti, et d'y repérer les éléments les plus spectaculaires, insoupçonnables depuis l'extérieur. Elle est accompagnée d'une dalle tactile qui permet de découvrir les voyages, ainsi que d'une frise chronologique de Pierre Loti.

Scénographie maison de Pierre Loti - crédit Atelier àkiko



Scénographie maison de Pierre Loti - crédit Atelier àkiko



UNE VISITE AUGMENTÉE

Le rôle du guide est celui d'un passeur : il présente la maison, son histoire, la famille Viaud et ses anecdotes. Pour cela, il transporte avec lui un « outil de dialogue avec les espaces ». En forme de lampe de marine, celui-ci incarne « l'âme de Loti », comme une présence chaleureuse au fil du parcours. Une lampe qui éclaire le chemin des invités.

Le projet est en quelque sorte « d'augmenter » le guide dans le scénario de visite. Cet objet est donc une interface qui, une fois posée, permet, par exemple, une montée en éclairage (pour protéger au maximum les collections sensibles) ou le déclenchement d'un effet (comme une mise en ambiance sonore). C'est un lien avec la maison tout au long du parcours.

Certains supports de cet outil intègrent une tablette numérique permettant au guide d'illustrer son propos par des documents iconographiques mis à sa disposition.

DES MOMENTS SUSPENDUS.

Certains espaces, qui ne disposaient plus suffisamment de traces concrètes à restaurer, accueillent des évocations sensibles. C'est le cas - par exemple - de la chambre d'enfant de Pierre Loti où des jouets flottent au-dessus du parquet ; ou encore d'un bref instant de contemplation d'objets intimes de son grand frère Gustave, prématurément disparu.

De même, dans l'impossibilité physique de faire visiter le « musée de l'enfance », véritable cœur battant de la maison mais bien trop exigu pour y conduire le public, il a été décidé collégalement qu'une partie des objets devait être montrés, dans de très bonnes conditions de conservation et de présentation.

La caractéristique de cette pièce en forme d'évocation, est qu'elle n'a aucun décor d'origine malgré la richesse de son contenu. Un nombre important de vitrines est - de fait - nécessaire pour cette petite pièce qui protège certains des souvenirs les plus précieux de Pierre Loti.

D'autres moments suspendus s'égrènent durant la visite, avec la salle Renaissance, ou la toute nouvelle Salle chinoise, entièrement reconstituée à partir de l'archéologie du lieu et les recherches du cabinet Sunmetron.

En revenant vers la boutique après sa traversée du jardin, les « invités » pourront - s'ils le souhaitent - se rendre à un salon d'écoute pour entendre des extraits de l'œuvre littéraire de Pierre Loti.

LA MAISON À NOUVEAU HABITÉE

La nuit, l'éclairage extérieur de la maison participe à la réouverture du lieu. Mais plutôt que d'éclairer les façades comme on le ferait d'un « monument », il est apparu important de marquer ce moment par un signe poétique et plus en phase avec le personnage.

Le soir, certaines fenêtres s'éclaireront par l'intérieur avant de s'éteindre progressivement à la nuit tombée, marquant ainsi le retour fantomatique de Pierre Loti, au sein de sa maison à nouveau « habitée ».

Gilles Vignier
Scénographe
Atelier àkiko

LES NOUVEAUTÉS DU MUSÉE

Nouveau parcours de visite, plus cohérent avec la chronologie de la vie de Pierre LOTI et la chronologie des travaux.

- **Salles inédites** : pagode japonaise, salle chinoise, évocation du musée de l'enfance, chambre espagnole (non visitable), chambre de Julien Viaud enfant, espace sur Gustave Viaud (frère de Loti), galerie façade sur cours.
- **Ambiance lumineuse repensée**, pour donner l'impression d'un habitat du début du 20ème siècle (éclairage vacillant, lumière jaune, bougies, ...) dépourvu d'électricité, selon la volonté de Loti.
- **Supports de visite plus variés** : multimédias (tablettes pour les guides, cartographies, chronologies interactives, présentation de collections fragiles...), sonores (salon d'écoute des œuvres de Loti, musique jouée / écoutée par Loti, ...) olfactifs (encens dans la salle chinoise, ...) utilisés avec parcimonie pour préserver le caractère intimiste de la maison, mais qui permettront de toucher un nouveau public.
- **Nouvel accueil avec un espace librairie-boutique**
- **Nouvelle salle de médiation et d'accueil des groupes**
- **Nouvel espace « salon d'écoute »** diffusant des extraits-audios d'œuvres de LOTI
- **Le jardin restauré**, plus proche de ce qu'a connu Pierre LOTI dans son enfance.



LES OUTILS DE MÉDIATION

- Lampe « l'âme de Loti » :
- Séquences son, odeur, lumière
- Tablettes



LES COLLECTIONS

Officier de marine et écrivain, Loti reste l'une des figures marquantes de l'exotisme littéraire, entre 1880 et 1914. Ce goût pour les ailleurs est à l'origine des décors de sa maison natale.

Aménagée dans le bureau de son frère Gustave, la chambre océanienne est la plus ancienne des installations de Loti. Il transpose ici sa cabine sur la *Flore*, navire à bord duquel il navigue dans le Pacifique en 1872. En 1877, il s'empare de la chambre de sa tante Berthe et réalise un salon turc. Ce premier ensemble orientalisant sera suivi, en 1884, de la chambre arabe.

En 1885, il transforme le vieux salon familial en salon rouge, dont le décor profus est pour lui un signe d'opulence. Ce même principe d'entassement vaut pour la pagode japonaise, aménagée en 1886 dans l'ancienne salle à manger, fruit d'acquisitions réalisées surtout à Nagasaki. La salle gothique constitue la première réalisation architecturale de grande ampleur.



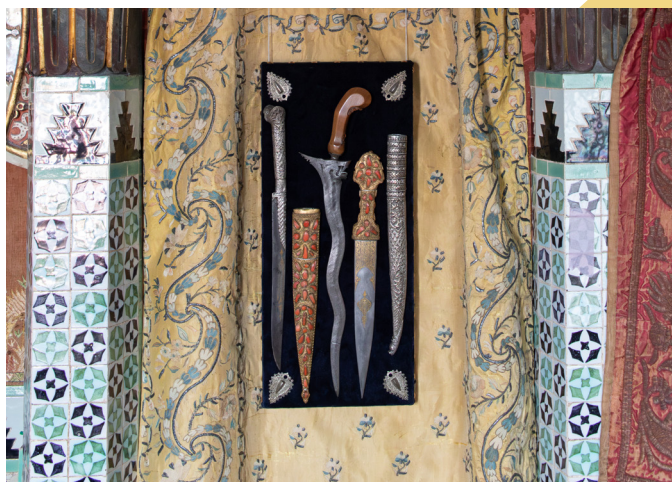
Musées-
municipaux
Rochefort
17, cl. Simon
David/CARO

Si l'on excepte cette salle, ces premiers décors relèvent souvent en effet d'une mise en œuvre qu'on pourrait qualifier de bricolage. Une deuxième période s'ouvre dès 1889, avec le réaménagement du salon turc qui s'étend sur cinq ans. Après l'acquisition de la maison mitoyenne en 1895, Loti peut, parce qu'il en a désormais les moyens, donner libre cours à sa frénésie décoratrice.

De 1896 à 1897, un grand chantier bouleverse la conception précédente. Si le rez-de-chaussée devient un très conventionnel salon bleu au mobilier Louis XVI destiné à son épouse Blanche, l'essentiel du bâtiment est transformé. À l'arrière, une très grande salle renaissance est créée. Elle s'élève sur deux niveaux, avec une tribune.

En même temps, au mépris des règles élémentaires de l'architecture, Loti fait édifier, comme suspendue au-dessus de la salle renaissance, ce qui demeure le chef d'œuvre de son palais : la mosquée.

Près de cette pièce, une sorte de couloir aménagé en bibliothèque est baptisé chambre des momies en raison des collections égyptiennes qu'il abrite. La dernière réalisation de Loti est la salle chinoise qui fait suite au voyage en Chine et au séjour à Pékin, en 1900.



Musées-municipaux Rochefort 17, cl. Simon David/CARO



Je vais ouvrir mon coeur, vous faire ma profession de foi : j'ai pour règle de conduite de faire toujours ce qui me plaît, en dépit de toute moralité, de toute convention sociale....

Aziyadé (1879)

Pierre Loti

SALON ROUGE

Première salle du parcours, le salon permet de faire connaissance avec la famille de Pierre Loti, si importante dans sa vie et dans son œuvre.

Ce salon bourgeois orné de velours rouge et de portraits pour beaucoup réalisés par sa sœur Marie Bon, témoin aussi de la piété profonde de ce foyer protestant, a été installé par Loti en 1885, qui en fait un lieu dédié aux souvenirs familiaux.



Portrait de Julien Viaud, enseigne de vaisseau
Peintre : Viaud Marie
Musées-municipaux Rochefort 17, cl. Simon David/CARO

PAGODE JAPONAISE

Le fils de Pierre Loti, Samuel, a vidé cet espace et vendu son contenu en 1953, pour en faire une salle à manger.

Aménagée en 1886 par son père, elle suggérait le sanctuaire de Niko, tout en restant très hétéroclite. Ainsi des objets rapportés de la campagne du Tonkin en 1883 prenaient place dans un décor rouge et or spectaculaire, au final assez éloigné de l'esthétique du Japonisme en vogue à cette époque.

Seuls quelques pièces sont encore conservées par les musées municipaux, permettant non pas une restitution, mais une évocation de cette salle disparue.



Sculpture Vidyaraga-Raga - Démon Aizen-Myōō
Anonyme
Musées-municipaux Rochefort 17, cl. Simon David/CARO

SALLE GOTHIQUE

Cette pièce se veut le symbole de l'ascension sociale de Pierre Loti en amenant amis et visiteurs dans une salle de château médiéval.

Ce décor historique conçu en 1887, peu après son mariage avec Blanche Franc de Ferrière, issue de la noblesse bordelaise, fait en effet de lui une sorte de chatelain rochefortais. Il s'invente même des armoiries associées à celles de la famille de son épouse. La salle, qui fut auparavant l'atelier de peinture de sa sœur Marie, est ornée de nombreux détails : figures de monstres, blasons, cheminée monumentale, tentures à fleurs-de-lys... sans oublier les remplages gothiques du XV^e siècle de l'église de Marennes que Pierre Loti a achetés pour compléter ce décor de style troubadour. Elle accueillit l'une des fêtes les plus connues données par Pierre Loti, le dîner Louis XI, en 1888.



Corne à poudre - baroud
Anonyme
Musées-municipaux Rochefort 17, cl. Simon David/CARO

EVOCATION DE L'ENFANCE

Au-dessus de la salle gothique, le jeune Julien Viaud conserve dans une toute petite pièce de nombreux souvenirs et objets qui lui sont donnés par l'un de son grand-oncle et par son frère Gustave.

Ce cabinet de curiosité qui mêle coquillages, objets exotiques, spécimens naturalisés, collecte de flore locale, jouets, souvenirs soigneusement empaquetés... devient pour lui un lieu sacré, qu'il scelle avant chaque absence, y compris à l'âge adulte, afin que personne ne le profane. Pour respecter cette volonté, le lieu ne sera pas visitable. Ces souvenirs seront cependant en partie exposés dans un espace muséographié, évoquant de plus, par la présentation de manuscrits l'œuvre littéraire de Pierre Loti.



Monstre chauve-souris
Viaud Julien
Musées-municipaux Rochefort 17,
cl. Simon David/CARO

CHAMBRE AUX ABEILLES

Cette pièce, avec le salon bleu et le salon rouge, est probablement l'une des plus classiques de la maison. Aménagée dans l'ancienne chambre de ses parents à la veille de son mariage avec Blanche Franc de la Ferrière, en 1886, elle comporte un décor de style Empire dans les tons bleu, or et jaune.

Les grandes abeilles en stuc ornant le plafond de cette chambre lui donnent son nom.

Elle devient vite le domaine réservé de Blanche, aux goûts plus bourgeois que ceux de son époux.



Portrait de Blanche Franc de Ferrière (1859-1940), l'épouse de Pierre Loti
Peintre : Viaud Marie
Musées-municipaux Rochefort 17, cl. Simon David/CARO

CHAMBRE D'ENFANCE

Cette petite pièce, qui s'ouvrait sur la chambre parentale, devenue la chambre aux abeilles, permet aujourd'hui d'évoquer le jeune Julien Viaud en présentant quelques-uns de ces jouets d'enfants et en projetant sur le mur les scènes de sa lanterne magique.



Lanterne magique
Musées-municipaux Rochefort 17, cl. Simon David/CARO

L'ESPACE DÉDIÉ À GUSTAVE

Ce nouvel espace permet d'introduire la figure du frère aîné Gustave Viaud, chirurgien de marine mort prématurément en mer en 1865.

Vénéralisé par Pierre Loti, Gustave lui a transmis le goût des voyages et de l'exotisme par ses nombreuses lettres envoyées notamment de Tahiti, où il était en poste, et par les cadeaux exotiques qu'il lui rapportait.

La maquette de pirogue kanak obtenue par Gustave à Tahiti, et donnée à son frère, ainsi qu'un portrait réalisé par leur sœur Marie Bon, évoquent ici ce frère disparu.



Portrait de Gustave Viaud en train de fumer
Peintre : Viaud Marie
Musées-municipaux Rochefort 17, cl. Simon David/CARO

CHAMBRE DES GRANDS-MÈRES

Pierre Loti a été élevé au milieu des nombreuses femmes qui habitaient sa maison pendant son enfance : sa mère, qu'il décrit comme l'unique amour sa vie, sa tante Claire, ses deux grands-mères, une arrière-grand-mère et une grand-tante.

Après la mort de son père, en 1870, et fort de ses nouveaux revenus d'officier de marine, il entreprend de nombreux aménagements dans la maison pour réaliser ses décors. La chambre coupée en deux où vivent désormais sa mère et sa tante Claire ne sera cependant jamais modifiée. Il conservera intact ce sanctuaire de l'amour filiale.



Perroquet - Gris du Gabon
Anonyme
Musées-municipaux Rochefort 17, cl. Simon David/CARO

SALON TURC

Première salle mettant en scène sa fascination pour les cultures orientales, le salon turc a pour vocation de replonger Pierre Loti dans l'atmosphère d'Istanbul, ville de cœur où il retourne plusieurs fois dans sa vie.

Cet aménagement fut cependant laborieux, s'étendant de 1877 à 1894 avant de parvenir à un résultat qui le satisfait. De nombreuses armes, tentures, pièces d'orfèvrerie, composent ce « rêve d'Orient » dont le point d'orgue est le plafond en stuc inspiré de l'Alhambra, visité en 1886 lors de son voyage de noces.



Sculpture - Paon
Iran
Musées-municipaux Rochefort 17, cl. Simon David/CARO

CHAMBRE ARABE

Admirateur de la culture arabo-musulmane depuis son premier voyage au Maghreb en 1869-1870, Pierre Loti souhaite créer dans sa demeure rochefortaise une petite pièce évoquant pour lui l'Islam et l'Afrique du nord.

Il réalise d'ailleurs lui-même certains décors en plâtre et aime se reposer dans cette petite chambre, initialement conçue comme une petite mosquée, remplie de coussins, tentures et objets musulmans.



Carreau de céramique
Perse
Musées-municipaux Rochefort 17, cl. Simon David/CARO

MOSQUÉE

Salle la plus connue de la maison, elle n'a de mosquée que le nom. Là encore, il s'agit pour Pierre Loti de créer un décor propice à des voyages oniriques vers les lieux qu'il a chéris.

Cet espace, inspiré des riches demeures de Damas au XVIII^e siècle, est aménagé entre 1895 et 1897. Il s'agit du décor orientalisant le plus abouti, dont l'une des pièces majeures est le plafond richement orné. En 1905, il y installe la stèle funéraire d'Aziyadé, en hommage à un amour défunt.

Jardin secret au cœur de sa maison, Pierre Loti n'a jamais organisé de grandes fêtes dans sa mosquée et n'y invitait que peu de visiteurs.



Casque - Kulah Khud
Anonyme
Musées-municipaux Rochefort 17, cl. Simon David/CARO

CHAMBRE

Cette chambre personnelle de Pierre Loti paraît sobre en regard de l'extravagance de ses décors. Quasi monacale, elle évoque aussi bien la vie spartiate du marin que la foi protestante dans laquelle il a été éduqué.

Lui qui disait avoir perdu la foi à la mort de son frère en 1865, aime pourtant à s'entourer d'objets relatifs aux différentes religions monothéistes dans l'intimité de cette pièce.



Masque d'escrime
Anonyme
Musées-municipaux Rochefort 17, cl. Simon David/CARO

SALLE RENAISSANCE

Conçue pour impressionner, cette pièce majestueuse reprend les codes des salles d'apparat de châteaux renaissants, avec un plafond à caisson, une cheminée monumentale, de grandes tapisseries murales, et une tribune faisant face à un grand escalier.

Pierre Loti reçoit ici des personnalités et organise des soirées, mettant ainsi en scène son ascension sociale.

L'une des fêtes les plus marquantes est la fête chinoise, en 1903, au cours de laquelle plus de 200 invités costumés ont été conviés.



Coffret à bijoux
Empire Ottoman (hist.) ; Turquie (Asie, pays)
Musées-municipaux Rochefort 17, cl. Simon David/CARO

SALON BLEU

Répondant à la chambre aux abeilles, ce salon bourgeois devient le domaine réservé de l'épouse de Pierre Loti.

Conventionnel, il est orné d'un mobilier de style Louis XVI, d'un piano et de quelques portraits.

La restauration actuelle a permis de lui redonner les couleurs des années 1920, qui avaient été dénaturées lors d'un réaménagement de la salle dans les années 1970.



Portrait de Julien Viaud enfant
Pastelliste : Viaud Marie
Musées-municipaux Rochefort 17, cl. Simon David/CARO

SALLE CHINOISE

Projet exceptionnel au sein de cette restauration déjà hors du commun, la restitution de la salle chinoise a été rendue possible par un minutieux travail de recherche iconographique, historique et archéologique.

Démantelée par le fils de Pierre Loti, Samuel, en 1929, il ne restait que très peu de collections et de décors de cette dernière salle conçue en 1903. Son architecture et son mobilier ont été reproduits par des artisans d'exception, redonnant un écrin aux objets rapportées par Pierre Loti en 1902, à la suite de la campagne militaire en Chine au moment de la révolte des Boxers. Il s'est inspiré pour cet espace de la salle du trône de la Cité interdite, teintée du rouge cinabre impérial et ornée de dragons à cinq griffes (symbole de l'empereur) et de phénix (symboles de l'impératrice).



Ensemble composite - vitrine - cadre
Anonyme - République populaire de Chine (Asie, pays)
Musées-municipaux Rochefort 17, cl. Simon David/CARO



5
PUBLICATIONS





La maison de Pierre Loti

Claude Stéfani, Marie-Laure Lemoine

La maison de Pierre Loti à Rochefort, fermée au public depuis 2012, rouvrira ses portes en juin 2025. La Ville de Rochefort a mené des travaux de sauvetage et de restauration de grande ampleur, avec le soutien de l'État, de la région Nouvelle-Aquitaine, du département de la Charente-Maritime, de la Fondation du Patrimoine et de souscriptions publiques.

La maison de Pierre Loti est classée au titre des Monuments historiques, labellisée Musée de France et Maison des illustres.

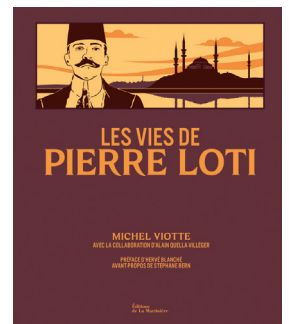
Découvertes Gallimard Hors série
Genre : Documents et reportages
Parution : 18/09/2025

Les vies de Pierre Loti

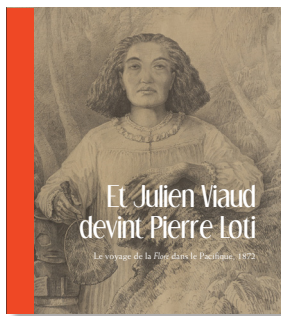
Michel Viotte, avec la collaboration d'Alain Quella-Villéger

Riche d'une iconographie exceptionnelle de près de quatre cents documents, cet ouvrage retrace le destin fascinant de cet infatigable nomade et propose de nombreux extraits de ses écrits.

Editions de la Martinière
Parution : 16 mai 2025
Préface d'Hervé Blanché
Avant-propos de Stéphane Bern



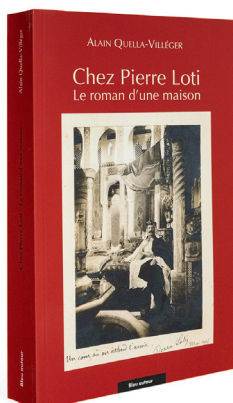
CATALOGUE D'EXPOSITION



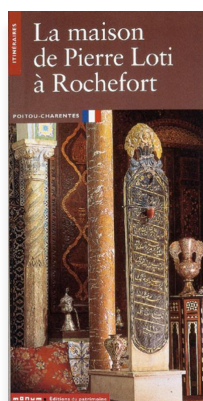
« Et Julien Viaud devint Pierre Loti, le voyage de la Flore dans le Pacifique, 1872 »

Un catalogue accompagne l'exposition, présentée au public en 2023 au musée Hèbre. De nombreux contributeurs écrivent notamment sur la recherche par Julien Viaud des traces de son frère à Tahiti, la culture Rapa Nui de l'île de Pâques, la reine Vaekehu des Marquises, la reine Pomare IV de Tahiti, le roman *Le mariage de Loti* et enfin, les décors océaniques de la maison de Pierre Loti à Rochefort.

AUTRES OUVRAGES

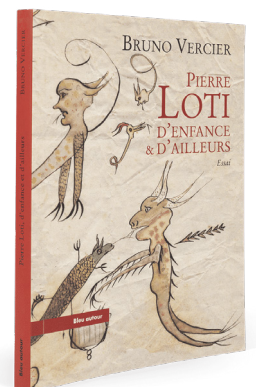


Chez Pierre Loti
Le roman d'une maison
Alain Quella-Villéger
Édition Bleu Autour



La Maison De Pierre Loti
Éditions du patrimoine

Pierre Loti, d'enfance & d'ailleurs
Bruno Vercier
Édition Bleu Autour

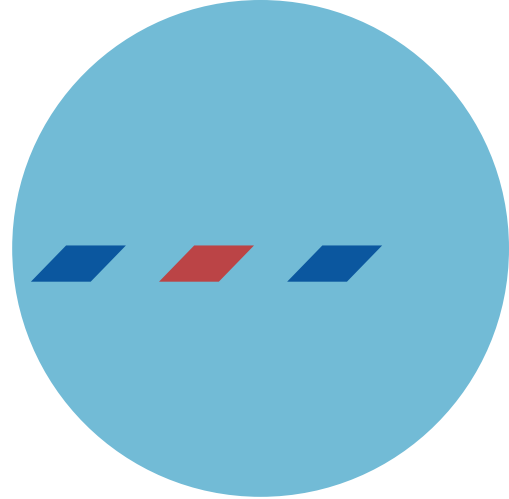


6

AUTOUR DE LA MAISON DE PIERRE LOTI



EXPOSITION AU MUSÉE DE LA MARINE



PIERRE LOTI, HOMMAGE SCULPTÉ

Musée national de la Marine, Hôtel de Cheusses/Arsenal

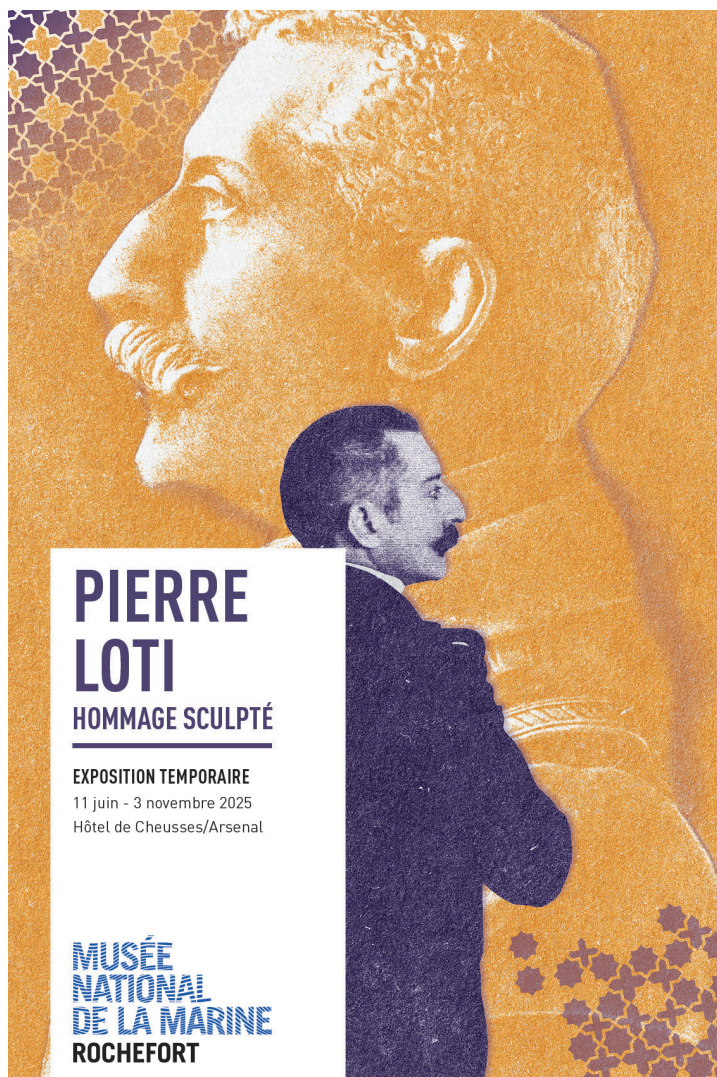
Exposition du 11 juin au 3 novembre 2025

En écho à la réouverture de la Maison de Pierre Loti (1850-1923) le 10 juin 2025, le musée national de la Marine propose une exposition autour de la production artistique développée après la mort de cette figure emblématique de Rochefort.

À travers des œuvres issues des collections du musée, restaurées pour l'occasion, le parcours commence en questionnant ces objets fondateurs d'une mémoire collective, véhiculant des images partagées.

Sculptures, médailles, photographies, dessin et cartes postales témoignent ainsi d'une époque et d'une volonté de rendre hommage à un homme et à sa double carrière, celle d'écrivain et de marin.

L'exposition se poursuit à travers quatre escales thématiques, installées au cœur du parcours permanent du musée. Chacune propose de revisiter un objet des collections ou un espace des monuments, en l'analysant du point de vue de Julien Viaud, alias Pierre Loti.



LA MAISON DE MARIE BON SŒUR DE PIERRE LOTI

C'est à Saint-Porchaire que se situe l'un des lieux qui a le plus marqué la sensibilité de Julien Viaud, futur Pierre Loti, officier de marine et écrivain : la maison de Marie Bon, sa sœur de 19 ans son aînée, épouse d'Armand Bon. C'est une vieille demeure du village qu'il a nommé « Fontbruant » qui fut dans la suite un des lieux de la terre auxquels il s'attacha « le plus passionnément ».

Ouverte au public en juillet 2023, la maison de Marie Bon révèle une autre intimité de Pierre Loti, à travers une expérience visuelle, sonore et poétique qui permet d'évoquer les souvenirs de l'écrivain.

Chaque pièce propose un point de vue thématique : Le couloir d'entrée / la famille ; Le grand salon / l'atelier de peinture ; la salle à manger / le repas du retour de La Roche Courbon ; La cuisine / le paysage et les escapades de Pierre Loti vers La Roche-Courbon et depuis peu (juillet 2024), la chambre de Pierre Loti...

Visite théâtralisée



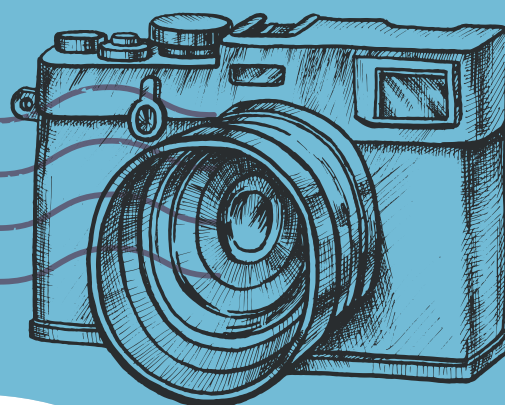
Maison Marie Bon





7 PARTENAIRES ET MÉCÈNES





8

IMAGES DISPONIBLES POUR LA PRESSE



IMAGES DISPONIBLES POUR LA PRESSE



● PORTRAIT DE PIERRE LOTI



Pierre Loti en costume d'Osiris, photographie sur plaque de verre de studio Delphin en 1887 (inv. n° MPL 2011.0.157)



Pierre Loti avec la Légion d'Honneur par Veuve Delphin en 1887 (MPL G 23)



Pierre Loti en costume de bédouin, cliché studio Delphin vers 1890 (inv. n° MPL H15)



Pierre Loti costumé en seigneur du temps lors du dîner Louis XI, cliché anonyme, 1888 (inv. n°MPL 2012.0.7)



Pierre Loti posant en uniforme de capitaine de vaisseau, cliché anonyme vers 1910 (inv. n°2015.7.8)



Pierre Loti et son épouse Blanche en voyages de nocés à l'Alhambra de Grenade, cliché anonyme en 1886 (inv. n° MPL 145)



Pierre Loti en costume arabe dans son salon turc, cliché par Dornac, 1892 (inv. n° MPL 000.6.24)



Pierre Loti posant en uniforme de colonel de l'Armée de Terre, cliché anonyme en 1915 (inv. n°MPL FDH 237)



Pierre Loti posant en famille dans son jardin de sa maison de Rochefort, cliché anonyme en 1894 (inv. n° MPL J38)

LA MAISON ET LE JARDIN



Musées-municipaux Rochefort 17,
cl. Simon David/CARO



Musées-municipaux Rochefort 17,
cl. Simon David/CARO



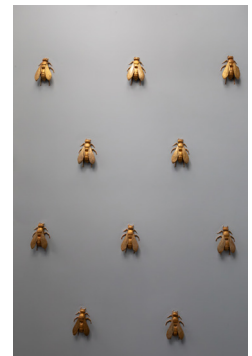
Musées-municipaux
Rochefort 17,
cl. Simon David/CARO



Musées-municipaux Rochefort 17,
cl. Simon David/CARO



Musées-municipaux Rochefort 17,
cl. Simon David/CARO



Musées-municipaux
Rochefort 17,
cl. Simon David/CARO



Musées-municipaux
Rochefort 17,
cl. Simon David/CARO



Musées-municipaux Rochefort 17,
cl. Simon David/CARO



Musées-municipaux
Rochefort 17,
cl. Simon David/CARO

LES COLLECTIONS



Musées-municipaux Rochefort 17,
cl. Simon David/CARO



Portrait de Blanche Franc
de Ferrière (1859-1940),
l'épouse de Pierre Loti
Peintre : Viaud Marie
Musées-municipaux
Rochefort 17,
cl. Simon David/CARO



Portrait de Julien Viaud,
enseigne de vaisseau
Peintre : Viaud Marie
Musées-municipaux
Rochefort 17,
cl. Simon David/CARO



Portrait de Gustave Viaud
en train de fumer
Peintre : Viaud Marie
Musées-municipaux
Rochefort 17,
cl. Simon David/CARO



Portrait de Julien Viaud enfant
Pastelliste : Viaud Marie
Musées-municipaux
Rochefort 17,
cl. Simon David/CARO



Ensemble composite -
vitrine - cadre
Anonyme -
République populaire
de Chine (Asie, pays)
Musées-municipaux
Rochefort 17,
cl. Simon David/CARO



Carreau de céramique
Perse
Musées-municipaux
Rochefort 17,
cl. Simon David/CARO



Casque - Kulah Khud
Anonyme
Musées-municipaux
Rochefort 17,
cl. Simon David/CARO



Masque d'escrime
Anonyme
Musées-municipaux
Rochefort 17,
cl. Simon David/CARO



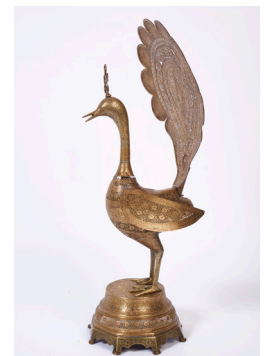
Monstre chauve-souris
Viaud Julien
Musées-municipaux
Rochefort 17,
cl. Simon David/CARO



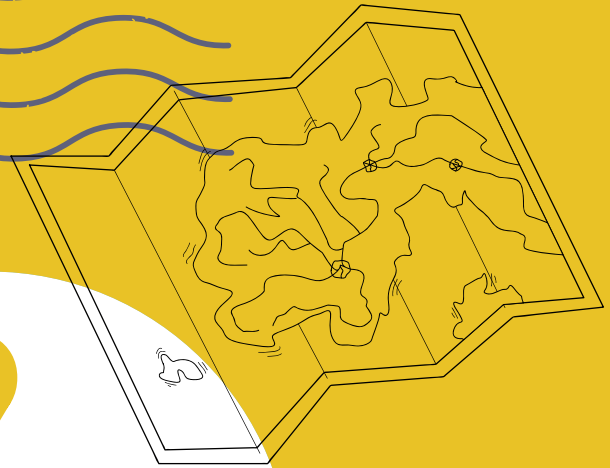
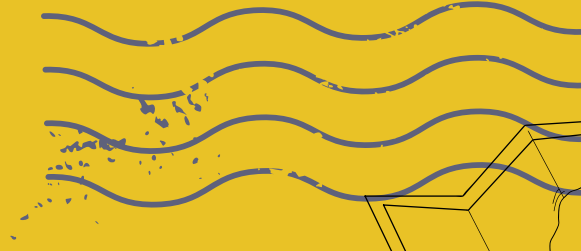
Sculpture
Vidyaraga-Raga -
Démon Aizen-Myōō
Anonyme
Musées-municipaux
Rochefort 17,
cl. Simon David/CARO



Corne à poudre - baroud
Anonyme
Musées-municipaux Rochefort 17,
cl. Simon David/CARO



Sculpture - Paon
Iran
Musées-municipaux
Rochefort 17,
cl. Simon David/CARO



9

INFORMATIONS PRATIQUES ET CONTACTS



INFORMATIONS PRATIQUES ET CONTACTS



ÉQUIPE

M. Hervé BLANCHÉ, Maire de Rochefort,
Président de la Communauté d'Agglomération
Rochefort Océan

Mme Caroline CAMPODARVE-PUENTE, 1^{ère}
adjointe au Maire, en charge des Affaires
Culturelles

M. David BODIN, Directeur Culture

M. Pascal VICENTE, Directeur Patrimoine Bâti

M. Claude STEFANI, Conservateur des musées
municipaux

Mme Séverine BOMPAYS, Adjointe du
conservateur

Mme Claudie BUFFETEAU, Régisseur de
collections

M. Sébastien LÉBOUCHER, Documentation -
Archives - Iconographie

Mme Bénédicte BOURGOIN, Directrice de la
communication

Mme Florence DUBOIS, Cheffe de projet Ville
d'art et d'histoire Responsable du Service du
Patrimoine

MUSÉE HÈBRE

63 Av. Charles de Gaulle, 17300 Rochefort
<https://hebre.ville-rochefort.fr>

Horaires du musée :

De février à décembre : du mardi au samedi de 10h
à 12h30 et de 14h à 18h.

Fermé les 1^{er} mai, 25 décembre et 1^{er} janvier

Tarifs du musée en 2024 :

Adulte : 4 €

Réduit et Carte Privilège : 2,50€

Gratuité pour les - de 18 ans



MAISON DE PIERRE LOTI

137 Rue Pierre Loti, 17300 Rochefort
<https://maisondepierreloti.fr>

Horaires d'ouverture

BASSE SAISON : Du 1^{er} octobre au 31 mars

1 mois de fermeture en janvier

Ouvert du mardi au dimanche (fermé le lundi)

Visites uniquement guidées, groupe de 10 visiteurs

Durée de la visite : 1h30 max.

Ouverture au public : 10h-12h30 / 14h-18h

Nombre de visites par jour : 6 à 7 selon les jours

HAUTE SAISON : Du 1^{er} avril au 30 septembre

Ouvert du mardi au dimanche (fermé le lundi)

Visites uniquement guidées, groupe de 10 visiteurs

Durée de la visite : 1h30 max.

Ouverture au public : 10h à 19h (journée continue)

Nombre de visites par jour : 13 à 14 selon les jours

Tarifs

Plein : 16,50 €

Réduit : 12,50 €

Scolaire : 2€ / élève

Ouverture de la billetterie le 21 mai
réservations sur le site

<https://maisondepierreloti.fr>



CONTACT PRESSE

Pour toutes demandes liées à la
communication presse merci de bien
vouloir contacter :

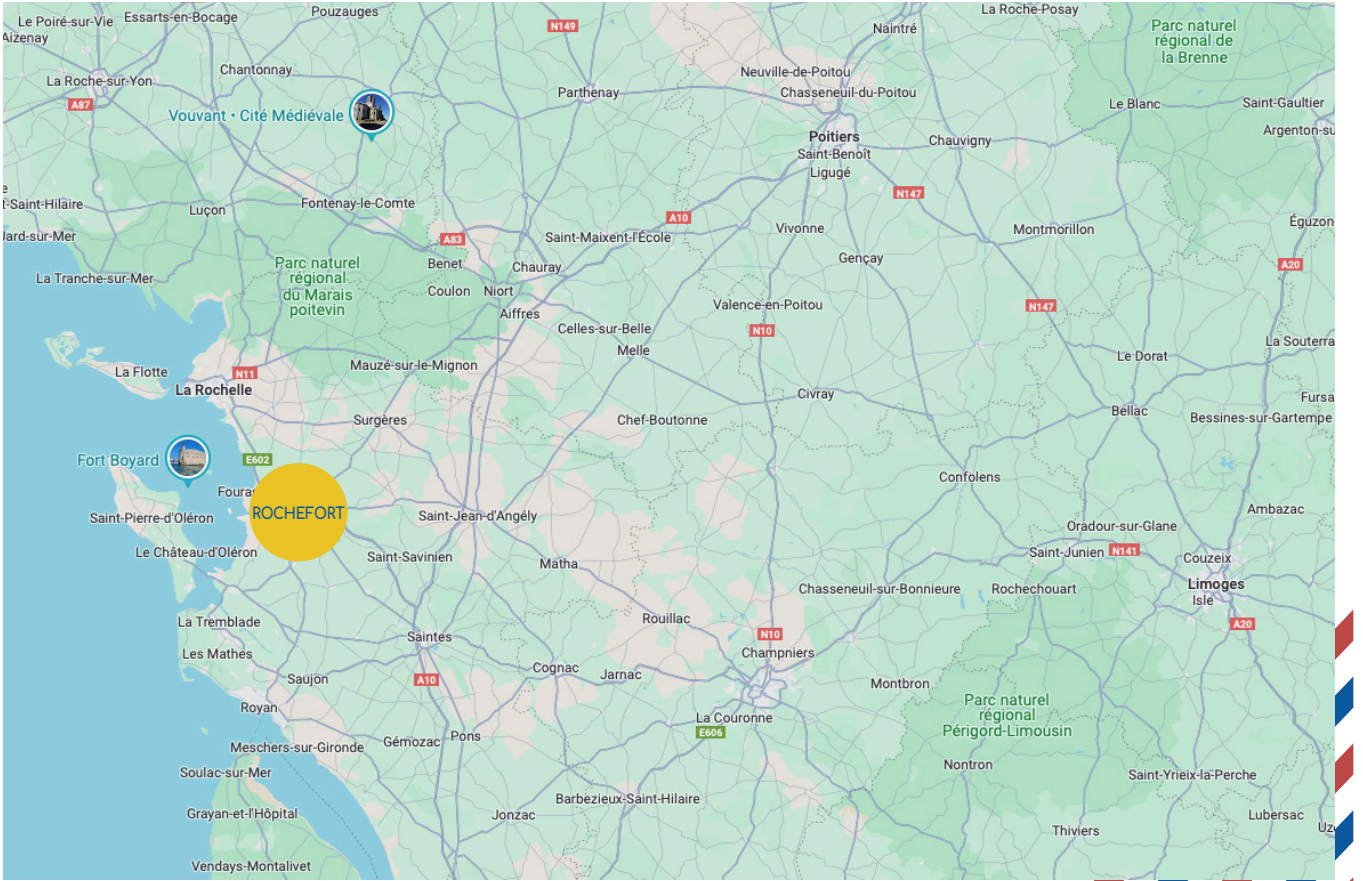
Agence Act.2 Communication

Adeline SUZANNE

adeline@act2-communication.fr

06 59 92 55 51

COMMENT VENIR À ROCHEFORT ?



Rochefort Océan au cœur de la Charente-Maritime

Idéalement située au centre du département, la destination Rochefort Océan bénéficie d'un emplacement géographique très «pratique». À une demi-heure de La Rochelle, Saintes, Royan et des îles d'Oléron et Ré, à 1h30 de Bordeaux, Nantes et de Poitiers.

Par la route :

- À 1h30 de Bordeaux : autoroute A10 jusqu'à Saintes, puis A837 jusqu'à Rochefort
- À 1h45 de Poitiers : autoroute A10, sortie n°33, «Niort sud, La Rochelle, Rochefort»
- À 2h de Nantes : autoroute A83, sortie La Rochelle, N237 Rochefort
- À 4h30 de Paris

En train :

- À 3h30 de Paris, 2h de Bordeaux, 2h30 de Nantes
- À 30 minutes de La Rochelle ou de Surgères
- Gare TGV La Rochelle ou Surgères puis par navette jusqu'à Rochefort

